

LES BALADES DE QUAREGNON

BALADE 8

DU TERRIL DE L'ÉPETTE AU TERRIL DE LA FLACHE EN PASSANT PAR LE TERRIL DE LA CROIX

Fiche technique	Longueur :	6,600 kms
	Durée :	2 h
	Difficulté :	Ascension d'un terril
	Départ :	La Maison des Associations Rue de Monsville, 177

➔ Au départ de la Maison des Associations (1)



Ancienne maison du Peuple inaugurée en 1921 et transformée en Maison des Associations par la commune de Quaregnon en 2018.

Traverser la rue de **Monsville** et remonter vers la droite sur le trottoir de gauche.

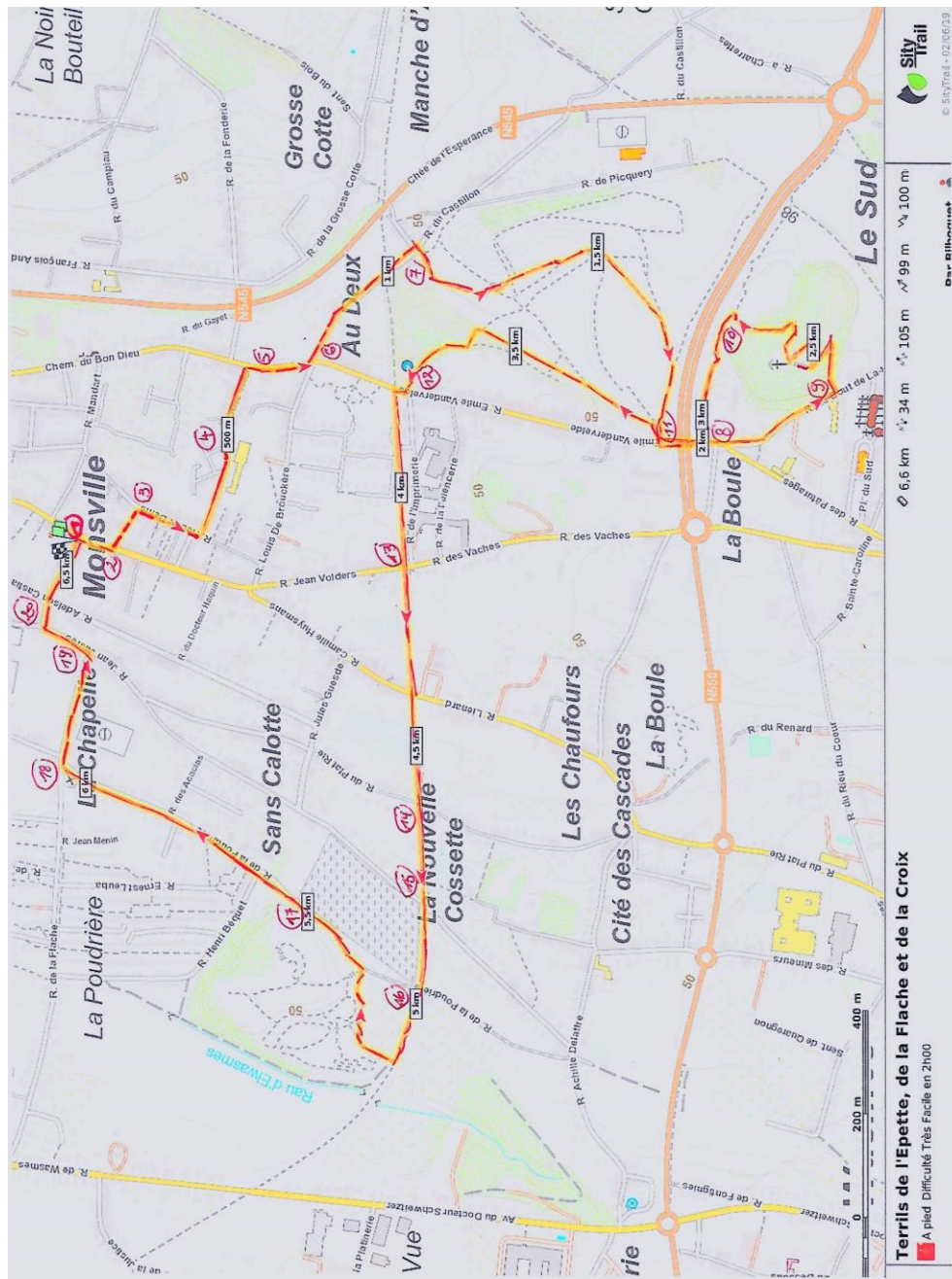
Au numéro 238, prendre à gauche la ruelle **Couverte**. (2)

On atteint la rue **Hector Denis** (3) (*homme politique socialiste belge, Docteur en Droit et en Sciences naturelles - 1842-1913*). Tourner ensuite à gauche dans la rue **Jules Godart** (*chanteur lyrique né le 2 décembre 1877 à Quaregnon, surnommé le Grand Blond ou encore le Doré et mort empoisonné par erreur par Marie Bourette le 22 octobre 1909 au Vésinet en France, il venait de signer un contrat au Metropolitan Opera de New York*).

Longer à gauche, la Cité **Georges Plumet**, (1888-1957 *Bourgmestre de Quaregnon de 1934 à 1957 et secrétaire fédéral du POB*). (4)

A droite, l'école communale dite de Monsville.

Rejoindre le **Chemin du Bon Dieu**. (5) Suivre à droite le trottoir et traverser au passage pour piétons. Rester sur le trottoir de gauche et tourner **rue du Castillon** (6) à gauche (*lieu-dit petit château*). Dépasser le Ravel et à hauteur de la maison n° 80 emprunter à droite un sentier qui conduit sur l'assiette d'un ancien terril arasé dit de **l'Épette**. (7) *Le puits n°2 de l'Épette était le plus profond du Borinage : 1358 m.*



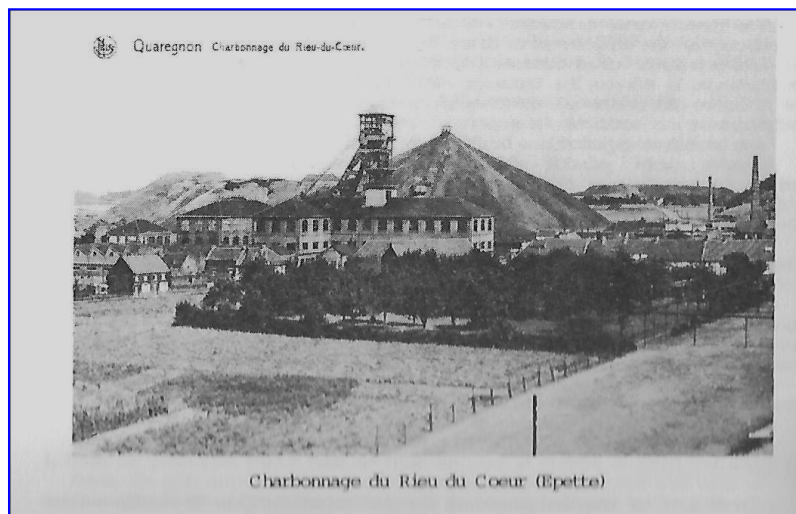
Le 18 février 1937, le Bourgmestre Georges Plumet fit l'ascension de ce terril avec S.A. le Roi Léopold III.

Après avoir traversé le site, tourner à gauche, passer sous le pont de l'Axiale. **(8)** Suivre le trottoir et rester à gauche, rejoindre la rue du **Bout de la Haut**.

A hauteur du passage pour piétons, gravir à gauche **(9)** le **Terril de la Croix**, suivre à droite le sentier jusqu'au sommet, laisser les marches de l'escalier à gauche et continuer jusqu'au sommet pour rejoindre la croix.

(18 m de haut, inaugurée le 24 septembre 1939, à sa base, une Piéta. Jusque dans les années 1970, le site accueillait de nombreuses cérémonies dont un chemin de croix le Vendredi Saint et, à la Trinité, une procession à laquelle participaient des mineurs en tenue de travail).

Traverser le plateau et commencer la descente à droite. A l'arrivée, à la rencontre d'un sentier **(10)** tourner à gauche, rejoindre un chemin asphalté et après avoir tourné à droite, repasser sous le pont de l'axiale. Reprendre à droite le chemin qui traverse l'assiette **(11)** du terril de l'**Epette**, serrer à gauche puis emprunter le sentier qui longe les habitations.



Ce sentier aboutit **rue Emile Vandervelde (12)** à l'ancien passage à niveau de la ligne 98, à l'ombre d'un château d'eau (1866-1938 – *homme politique socialiste belge, docteur en droit, sciences sociales et en économie politique. Rédacteur principal de la Charte de Quaregnon en 1894*). Emprunter le **RAVel** sur la gauche et longer à gauche l'ancienne **gare de Monsville**, désaffectée vers 1960 et à droite le **Clos d'Assoro** (du nom d'une de nos villes jumelées).

À partir de ce point sont installées les réalisations artistiques durables réalisées à l'initiative du Centre d'expression et de créativité Blanc Murmure, projet sélectionné pour Mons 2015.

Poursuivre sur le **RAVel** (ligne 98C Frameries-Saint Ghislain via Flénu Produits, Monsville, Hornu).

On surplombe à gauche la **rue des Vaches (13)** (ainsi appelée parce qu'elle était suivie par les troupeaux de rejoignaient les pâturages de Quaregnon, lesquels ont donné naissance à la commune de Pâturages).

Toujours sur le **RAVel**, laisser sur la gauche les Ateliers communaux qui occupent une ancienne centrale électrique industrielle, UNERG et traverser la voirie. (terrains de pétanque – initiative privée).

Vous surplombez ensuite la rue **du Plat-Rie, (14)** passer sous les rues de **l'Espinette (15)** et de **la Poudrière, (16)** et plus loin, sur la droite, au niveau de la borne **483**, empruntez le sentier qui longe la base du Terril de **la Flache**. Laissez à gauche le sentier qui permet de le gravir.

Erigé depuis le puits n° 5 de la S.A. des Charbonnages du Couchant de Flénu fermé en 1932, le terril doit son nom à sa situation le long de l'Elswasmes. Au siècle dernier une « flaque » (mare) s'était créée sur les terres longeant le ruisseau. Le terril culmine à plus de 100 m d'altitude et domine le vallon du ruisseau de l'Elswasmes et le « nouveau cimetière communal » Il constitue un belvédère sur la région : une table d'orientation installée au sommet offre un panorama de 360° sur une distance de +/- 30 kms.

Le sentier rejoint le mur du cimetière, tourner à gauche en empruntant la rue **de la Poudrière (17)** de terre battue d'abord, en macadam ensuite. (en bordure de cette voirie, se trouvait autrefois, un site sécurisé de dépôt de poudre d'explosifs destinés aux charbonnages de la région).

La rue aboutit à la rue **de la Flache**. A gauche, une petite chapelle. **(18)**

Tourner à droite dans la **rue de la Chapelle**. Puis à gauche, tourner dans la rue **Jean Jaurès. (19)** (1859-1914 - *homme politique socialiste français qui s'est illustré par son pacifisme, fondateur et directeur du quotidien français l'Humanité*).

Prendre ensuite la première rue à droite, **rue du Peuple, (20)** traverser la rue **Adelson Castiaux** (1804-1879 – *Docteur en droit, homme politique libéral belge*)

et rejoindre la **Maison des Associations**.